

20
18

ANNUAL
REPORT



Croce Rossa Italiana
Comitato di Pesaro

**Un'Italia
che aiu+ta**

INDICE

- 2 Nota metodologica
- 3 Introduzione
- 5 Chi siamo
- 6 Organigramma
- 9 Ore di volontariato
- 10 Trasparenza
- 11 Partecipazione
- 12 Principi
- 13 Obiettivi Strategici

SALUTE

- 15 Formazione
- 17 Adotta un DAE
- 18 Servizio 118
- 19 Servizi in convenzione
- 20 Servizi privati
- 21 Trasporto organi
- 22 Assistenza alle manifestazioni
- 23 CRI in bici
- 24 Pronto soccorso
- 25 Trucinatori e simulatori
- 26 OPSA

SOCIALE

- 28 Trasporti sociali
- 29 ASA
- 30 Unità di strada
- 31 Cibo per tutti
- 32 Operatori del sorriso

EMERGENZE

- 34 Cinofili
- 35 Protezione civile
- 36 TLC
- 37 Grandi eventi
- 38 Sala Operativa Locale

PRINCIPI E VALORI

- 40 DIU e 7 Principi

GIOVANI

- 42 Gruppo giovani

SVILUPPO

- 44 Run for Red Cross
- 46 Università di Urbino
- 47 Open day
- 48 Servizio Volontariato Europeo
- 49 Servizio Civile
- 50 5x1000

- 51 Corpo Militare e Infermiere Volontarie
- 52 Numero verde

NOTA METODOLOGICA

L'annual report vuole raccontare attraverso immagini e numeri il grande lavoro svolto (spesso in silenzio e "lontano dai riflettori") dagli uomini e donne del Comitato di Pesaro, vuole informare sugli obiettivi raggiunti in un anno e garantire la dovuta trasparenza verso i nostri stakeholder e verso tutti coloro che credono nell'operato di Croce Rossa Italiana.

Questa rendicontazione si riferisce al periodo 01/01/18 - 31/12/18 e prende in considerazione tutti i servizi e le attività svolte dal Comitato. In particolare presenta i dati delle ore di servizio svolte dai volontari.

Le ore di servizio vengono registrate mediante l'utilizzo di badge elettronico personale fornito ad ogni volontario. Ogni servizio ha un suo codice che i volontari digitano all'inizio e al termine del servizio. Incrociando i dati forniti da questo sistema siamo in grado di registrare:

- le ore complessive di volontariato;
- le ore di volontariato svolte dal singolo volontario;
- le ore complessive dedicate ad un dato servizio;
- il numero di volontari coinvolti in quel dato servizio (numero di badge univoci che timbrano un preciso codice servizio).

I dati kilometrici sono invece registrati dai "fogli di viaggio" che vengono compilati ogni qualvolta un mezzo CRI viene utilizzato. Anche in questo caso è riportato un codice servizio che permette l'attribuzione del viaggio ad una specifica attività.

I dati sono raccolti ed elaborati internamente dal Ced. Per informazioni è possibile scrivere a ced@cripesaro.org.

Il Comitato di Pesaro svolge le proprie attività nei Comuni di Pesaro, Gabicce Mare, Gradara e Mombaroccio sui quali è territorialmente competente come da Statuto.

Questa è la terza edizione dell'annual report del Comitato di Pesaro; questa edizione e le precedenti sono consultabili in formato digitale alla pagina <https://www.cripesar.org/comitato-trasparente/>

INTRODUZIONE

Questo Annual Report racconta l'ultimo tratto di un percorso nel quale la C.R.I. di Pesaro ha agito in una realtà in grande trasformazione, cercando di consolidare la propria posizione nel contesto sociale del territorio.

Certo, come abbiamo descritto nelle nostre precedenti edizioni, abbiamo continuamente e fortemente investito nella crescita professionale, nelle soluzioni tecnologiche e negli elementi di miglioramento della qualità del servizio; tuttavia il contesto di responsabilità e di impegno che ci si prospetta dal 2018, richiede ancora una grande propensione al cambiamento e una rinnovata capacità organizzativa.

Oggi il nostro operato è a 360°, supera le 35mila ore di volontariato e ci garantisce e permette di essere un modello positivo anche per gli altri Comitati C.R.I. della Regione Marche.

All'inizio del nostro mandato, credevamo nella possibilità di un'associazione in grado di essere presente e incisiva sul territorio con attrezzature e sedi idonee. Era un'idea ardua.

È incredibile pensare quanto l'associazione si sia evoluta in così poco tempo, e tutti noi possiamo essere orgogliosi del ruolo che il Comitato di Pesaro ha conquistato sul territorio. I nostri mezzi con il nostro emblema rappresentano una categoria a sé, unica nel suo genere, al servizio dei deboli e degli oppressi. Universalmente siamo riconosciuti come coloro che alleviano le sofferenze, come un porto sicuro in cui ripararsi durante la tempesta.

In questo senso la gestione del 2018, cui è dedicato questo Annual Report, rappresenta l'ultima parte di un percorso di rinnovamento e di adeguamento al nuovo contesto socio-economico del nostro territorio. Abbiamo quindi lavorato ulteriormente sulle competenze trasversali del nostro personale, su una strategia di comunicazione finalizzata a valorizzare la nostra capacità di offrire un servizio globale alla comunità. Ampliato ulteriormente la proposta dei servizi di carattere sociale per essere più vicini alle fasce più deboli della popolazione, intensificando i rapporti con le istituzioni preposte.

INTRODUZIONE

Un particolare valore abbiamo voluto attribuirlo alla nova sede sociale quale cuore pulsante della comunità della Croce Rossa Italiana a Pesaro. Un luogo sempre aperto, a disposizione e a servizio del territorio.

Con queste basi entriamo quindi nell'ultimo anno di mandato di questa Presidenza con la certezza che negli anni a venire la C.R.I. di Pesaro ha l'opportunità di raggiungere ancora più persone e aggregare più volontari da tutto il mondo. Nei prossimi 10 anni la nostra società si evolverà più rapidamente che mai e ora la cosa più importante è decidere quale sarà la nostra prossima meta. Ogni passo avanti è il risultato di molte ore di duro lavoro e del vaglio di nuove idee.

Elogiando i risultati raggiunti con l'impegno di tutti i volontari, pensiamo molto più al futuro della C.R.I. che al suo passato.

Buona lettura.

Antonio Brancadori
Presidente

Handwritten signature of Antonio Brancadori in black ink, featuring a stylized 'A' and 'B' followed by 'ancadori'.

Benjamin Gunsch
Direttore

Handwritten signature of Benjamin Gunsch in black ink, featuring a stylized 'B' and 'G' followed by 'unsch'.

CHI SIAMO

Il Comitato di Pesaro è attivo nella nostra Città dagli anni '60. Oggi è una realtà che può contare su oltre 290 volontari impegnati in numerose attività, suddivise in sei obiettivi strategici: salute, sociale, emergenze, principi e valori, giovani e sviluppo. Negli ultimi anni il numero di volontari è in continuo aumento, segno di un dinamismo del Comitato di Pesaro e della voglia di fare di tanti uomini e donne che scelgono di mettersi al servizio del prossimo diventando volontari.

A supporto del personale volontario prestano servizio 51 dipendenti. Il personale è accuratamente formato, a partire dal percorso di accesso all'interno dell'Associazione, a cui seguono periodici aggiornamenti valutativi (e non) sul grado di preparazione tecnica e sanitaria.

Ogni Volontario possiede una formazione di base in materia di primo soccorso ed è in grado di rispondere alle varie necessità che si potrebbero incontrare durante i servizi.

292
volontari

51
dipendenti

15
ambulanze

17
auto, pulmini, e altri
mezzi



ORGANIGRAMMA

Consiglio Direttivo

Antonio Brancadori - Presidente
Erika Zenobi - Vice Presidente e
Consigliere Giovani
Andrea Franca - Consigliere
Anna Remedi - Consigliere
Valerio Vichi - Consigliere

Ispettrice II.VV

Anastasia Licata

Consulenti esterni

Gaia Brusciotti - Avvocato
Dea Denti - Commercialista
Studio Nucci - Consulente del lavoro
Sebastiano Di Priolo - Direttore Sanitario
Claudio Gili - Medico Competente
Marco Brusciotti - Revisore dei Conti



Delegati di Area

Elisa Lenti - Area 1
Rossella Angelini - Area 2
Valerio Vichi - Area 3
Giulio Mancino - Area 4
Emilio Terracciano - Area 5
Stefano Palma - Area 6



Direttore

Benjamin Gunsch



Dipendenti e Delegati Tecnici



Delegati ai Servizi



...questa non è per noi solo una sede, ma **la casa di tutti i volontari e la casa di tutti i nostri concittadini”.**

**30 Settembre
2018
inaugurazione
sede operativa.**

NUOVA SEDE OPERATIVA

Il 2018 è stato l'anno del trasferimento delle attività nella nuova sede operativa sita in via Gradara, a Pesaro.

La struttura meglio risponde alle mutate esigenze operative del Comitato, disponendo infatti di: una sala formazione da 100 posti, una sala briefing da 25 posti, una zona living con cucina, spogliatoi, uffici, oltre a 2 rimesse per ospitare i mezzi e i materiali.

A large room with rows of red chairs facing a white wall. The wall features a large logo that reads "Un'Italia che aiu+ta". The room has a tiled floor and a ceiling with recessed lighting. The chairs are arranged in several rows, and the wall is made of large white panels.

Un'Italia che aiu+ta



31.550
ore di
volontariato
nel 2018

TRASPARENZA

La trasparenza rappresenta uno dei cardini fondamentali del nostro Codice Etico.

Per questo è stata istituita un'apposita sezione del nostro sito in cui è possibile consultare notizie e scaricare documenti riguardanti l'organizzazione e il funzionamento del Comitato.

www.cripesaro.org/comitato-trasparente/

In questa sezione del sito è possibile scoprire principi che animano la nostra azione, gli obiettivi che ci proponiamo di raggiungere, le strategie e gli interventi, le normative che disciplinano il nostro operato, le decisioni e i provvedimenti adottati dagli organi collegiali: l'Assemblea dei Soci e il Consiglio Direttivo.

Documenti visionabili:

- Statuto e atto costitutivo
- Organigramma
- Iscrizione registro regionale APS
- Codice etico
- Carta dei servizi
- Bilanci
- Verbali assemblee dei Soci
- Annual report
- Sovvenzioni, contributi, incarichi retribuiti e vantaggi economici legge 124/2017 - art. 1 comma 125



PARTECIPAZIONE

Abbiamo adottato una serie di iniziative per promuovere la partecipazione alla vita associativa da parte di volontari e dipendenti.

APP

L'applicazione per smartphone e tablet "volontari cri pesaro" permette di accedere a tutta la modulistica e le comunicazioni rilevanti per la vita associative e per lo svolgimento delle attività. Per motivi di sicurezza e privacy l'applicazione è accessibile solo ai volontari del Comitato mediante password.

CUCINA

La cucina della sede è disposizione dei volontari, che possono così mangiare insieme prima o dopo i turni di servizio o durante serate informali.

RIUNIONE

Ogni primo lunedì del mese si tiene la riunione dei volontari dove discutere gli argomenti di interesse.

NEWSLETTER

Una newsletter mensile viene spedita entro il quinto giorno di ogni mese. Raggruppa tutte le notizie, novità e iniziative del Comitato. Sono previste newsletter speciali per argomenti di particolare interesse

"CARO COMITATO TI SCRIVO"

Un modulo compilabile on line in cui esprimere la propria opinione sull'andamento del Comitato, segnalando problemi o suggerendo miglioramenti. Il modulo non raccoglie dati personali, può dunque essere compilato anche in forma anonima.

BACHECA

Gli avvisi più importanti in merito a iniziative e corsi vengono anche affissi in una bacheca suddivisa per aree tematiche. I documenti ufficiali sono affissi nella bacheca riservata all'albo pretorio.

umanità

imparzialità

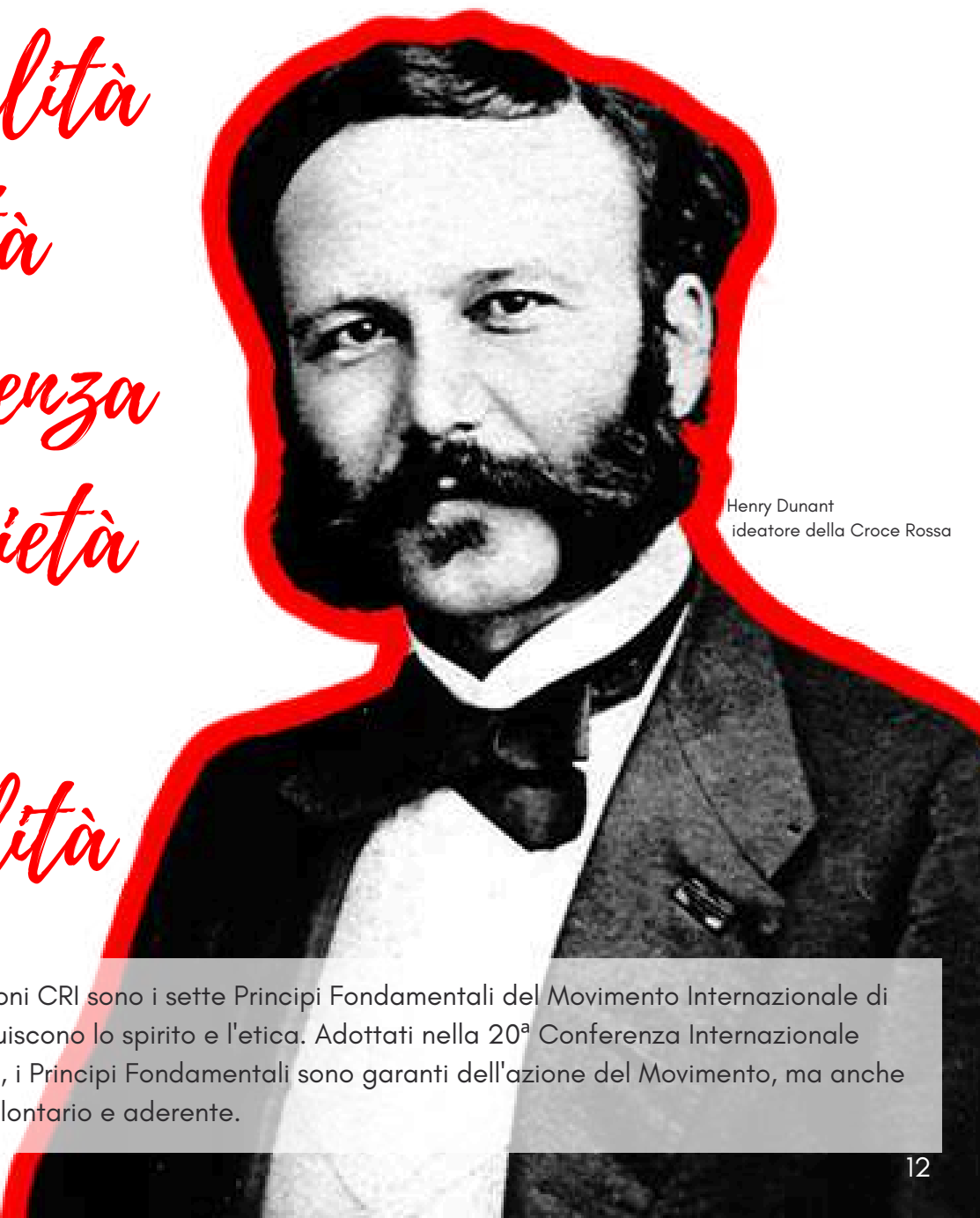
neutralità

indipendenza

volontarietà

unità

universalità



Henry Dunant
ideatore della Croce Rossa

Garanzia e guida delle azioni CRI sono i sette Principi Fondamentali del Movimento Internazionale di Croce Rossa, che ne costituiscono lo spirito e l'etica. Adottati nella 20^a Conferenza Internazionale della Croce Rossa, nel 1965, i Principi Fondamentali sono garanti dell'azione del Movimento, ma anche della C.R.I. e di ogni suo volontario e aderente.

OBIETTIVI STRATEGICI

Formulati in linea con la Strategia 2020 della Federazione Internazionale delle Società di Croce Rossa e Mezzaluna Rossa, essi forniscono quindi il quadro strategico di riferimento che guiderà l'azione della Croce Rossa Italiana verso il 2020.

L'adozione dei sei Obiettivi Strategici 2020 s'inserisce nell'ambito del processo di costruzione di una Società Nazionale più forte.

SALUTE

SOCIALE

EMERGENZE

PRINCIPI E VALORI

GIOVANI

SVILUPPO

VISION E MISSION

Gli Obiettivi strategici 2020 della Croce Rossa Italiana sono basati sull'analisi delle necessità e delle vulnerabilità delle comunità che quotidianamente serviamo e sono ispirati ai nostri Principi Fondamentali e Valori Umanitari.

Essi identificano le priorità umanitarie dell'Associazione, a tutti i livelli, e riflettono l'impegno di soci, volontari ed operatori CRI a prevenire e alleviare la sofferenza umana, contribuire al mantenimento e alla promozione della dignità umana e di una cultura della non violenza e della pace.

OBIETTIVO 1

SALUTE

Tuteliamo e proteggiamo la salute e la vita.

578

persone formate

FORMAZIONE

Promuoviamo percorsi informativi e/o formativi, realizzati in base alle linee guida internazionali.

Diverse sono le tipologie di corsi ed i destinatari (laici, volontari, personale dipendente)

PRIMO SOCCORSO: le nozioni base del Primo Soccorso: semplici gesti, che permettono di agire nelle situazioni di emergenza in cui ognuno di noi si può trovare.

MDPED: per imparare le manovre di disostruzione pediatriche. Utile a chiunque sia quotidianamente a contatto con lattanti e bambini.

BLSD/PBLSD: per apprendere le corrette manovre da attuare in caso di arresto cardiaco improvviso. Impara come reagire, potresti salvare una vita!

TSSA: Trasporto Sanitario Soccorso in Ambulanza

CORSO BASE: corso di accesso per i nuovi volontari

FULL D: rianimazione cardiopolmonare e defibrillazione precoce in età adulta e pediatrica

www.cripesaro.org/category/corsi/



In Italia vengono colpite da arresto cardiaco più di **60 mila persone l'anno, con percentuali di sopravvivenza vicino allo zero senza un intervento immediato.**

ADOTTA UN DAE

Adotta un DAE è un progetto di Croce Rossa Italiana - Comitato di Pesaro, per garantire la manutenzione dei defibrillatori presenti nella città e acquistarne di nuovi. Grazie alla collaborazione del Comune di Pesaro ed all'Associazione "Le strade di Luca" sono **oltre 40** i defibrillatori posizionati in città, in palestre, scuole e luoghi pubblici.

adottaundae.cripesaro.org



SERVIZIO 118

Il Comitato di Pesaro collabora con la Centrale Operativa 118 Pesaro Soccorso mettendo a disposizione ogni giorno, 365 giorni all'anno, dalle 20:30 alle 24:00 un'ambulanza di soccorso con relativo **personale esclusivamente volontario**.

7022

ore di volontariato

110

volontari coinvolti

395

servizi svolti

4997

Km percorsi





SERVIZI IN CONVENZIONE

Svolgiamo servizi di trasporto in convenzione per il Servizio Sanitario Nazionale.

VIAGGI OSPEDALIERI

121.335

Km percorsi

5414

servizi svolti

TRASPORTI SECONDARI

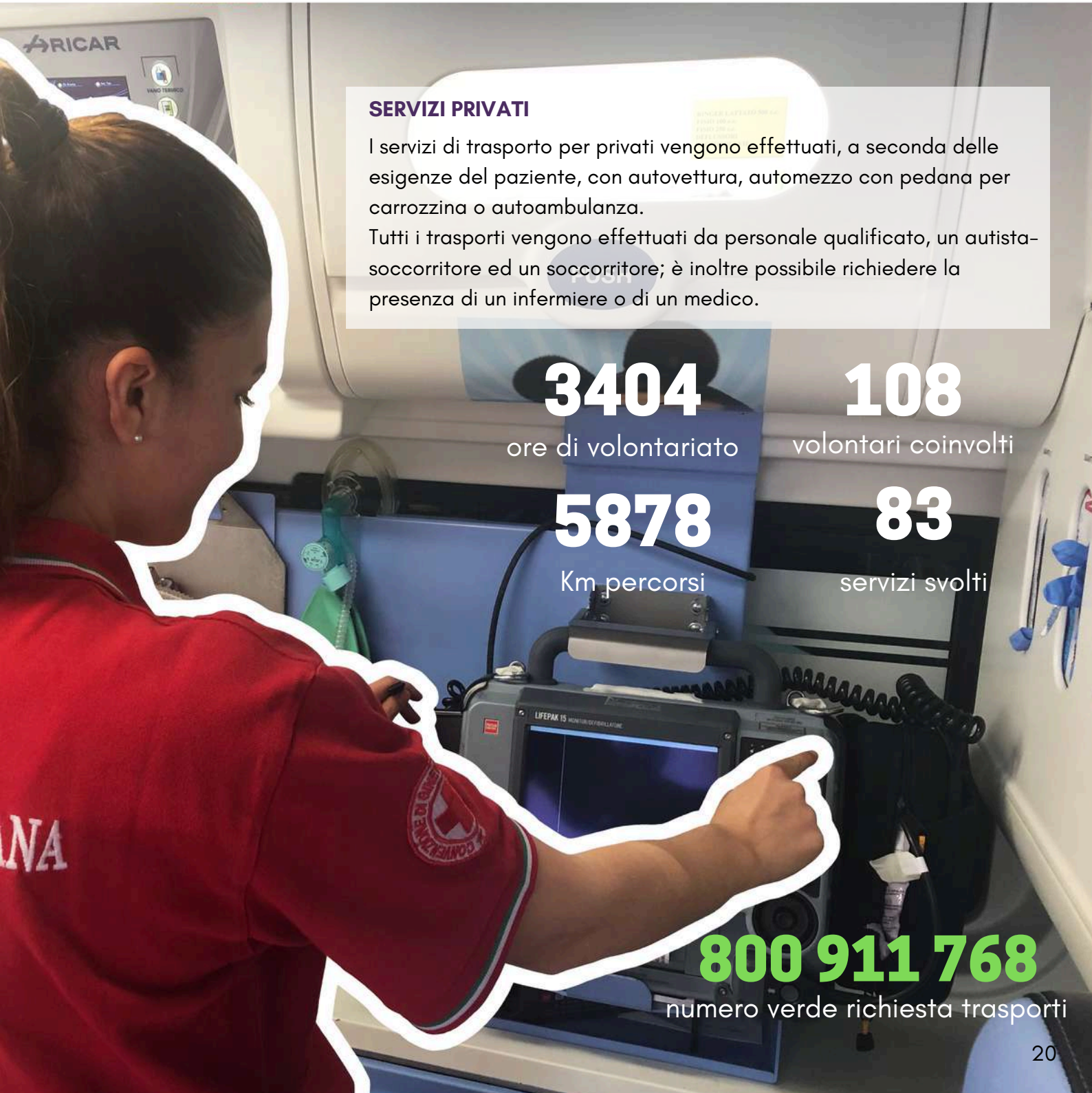
228.761

Km percorsi

8548

servizi svolti

AMBULANZ



SERVIZI PRIVATI

I servizi di trasporto per privati vengono effettuati, a seconda delle esigenze del paziente, con autovettura, automezzo con pedana per carrozzina o autoambulanza.

Tutti i trasporti vengono effettuati da personale qualificato, un autista-soccorritore ed un soccorritore; è inoltre possibile richiedere la presenza di un infermiere o di un medico.

3404

ore di volontariato

108

volontari coinvolti

5878

Km percorsi

83

servizi svolti

800 911 768

numero verde richiesta trasporti

TRASPORTO ORGANI

In collaborazione con l'Azienda Ospedaliera Marche Nord e con il Centro Regionale Trapianti ci occupiamo del trasporto di organi espantati verso altre strutture del Paese o del trasferimento delle equipe mediche.

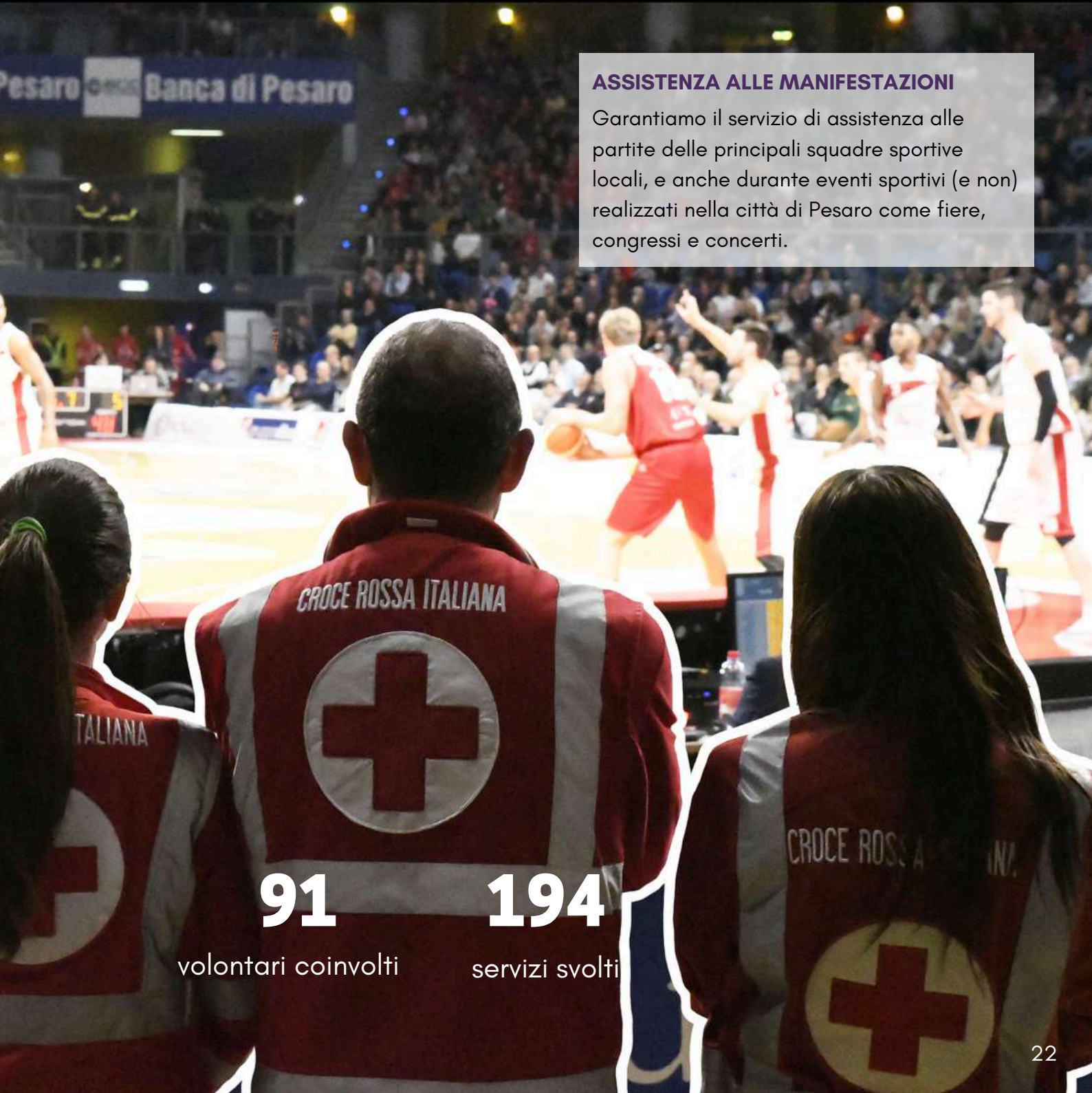
Nel 2018 è stato inaugurato un nuovo mezzo dedicato a questo servizio.



Pesaro Banca di Pesaro

ASSISTENZA ALLE MANIFESTAZIONI

Garantiamo il servizio di assistenza alle partite delle principali squadre sportive locali, e anche durante eventi sportivi (e non) realizzati nella città di Pesaro come fiere, congressi e concerti.



91

volontari coinvolti

194

servizi svolti

290

ore di volontariato

30

volontari coinvolti

23

interventi

CRI IN BICI

Il servizio "CRI in bici" prevede la presenza di soccorritori su biciclette per il primo soccorso durante il periodo estivo, in particolare nelle zone di difficile accesso ai mezzi di soccorso avanzato.

Lo scopo dei volontari è quello di stabilire un contatto diretto con l'infortunato e allertare gli organi competenti per la buona riuscita del soccorso. Le squadre sono dotate, tra le altre cose, anche di un defibrillatore automatico esterno.



PRONTO SOCCORSO

Il lavoro svolto dai volontari, compatibile con le loro competenze, è rivolto all'aiuto del personale sanitario. Il servizio viene svolto dalle 21 alle 24 dai volontari CRI presso il Pronto Soccorso dell'ospedale di Pesaro.

2282

ore di volontariato

30

volontari coinvolti



TRUCCATORI E SIMULATORI

Volontari adeguatamente istruiti a specifiche tecniche di trucco e recitazione volte a rendere più reale possibile la simulazione di un evento che produca traumi fisici sulla persona.

281

ore di volontariato

13

volontari coinvolti

foto scattata durante
una simulazione

1178 3660

ore di volontariato ore di esercitazione

24 12

volontari coinvolti

interventi



OPSA

L'Operatore Polivalente di Salvataggio in Acqua è una figura di operatore del soccorso specializzato per l'intervento in ambiente acquatico. Svolgono direttamente l'attività di soccorso, anche attraverso convenzioni con gli organi locali e nazionali, in sinergia con la Guardia Costiera e con tutti gli organismi pubblici.

OBIETTIVO 2

SOCIALE

Promuoviamo e favoriamo l'inclusione sociale.

IANA

trasporti
SANITARI
REGIONE MARCHE

TRASPORTI SOCIALI

I servizi "Giardino dei ricordi" e "Nonno mino" consistono nel trasportare e fornire assistenza durante il viaggio a persone affette da malattie degenerative della memoria (Alzheimer o demenza senile) allo stato iniziale.

Il "Ti accompagno" è un servizio di assistenza alla mobilità delle persone con ridotta capacità motoria tramite trasporti sociali protetti.

5989

ore di volontariato

82

volontari coinvolti

54379

Km percorsi

1650

servizi svolti

A photograph of a woman with blonde hair and glasses, wearing a red jacket, smiling and hugging an elderly woman with white hair. The elderly woman is wearing a dark blue top. In the background, other people in red shirts are visible, suggesting a group activity or event. The image has a white outline around the main subjects.

ASA

Durante questo servizio si intrattengono e allietano gli ospiti di case di riposo con musiche, balli e canti, e festeggiando ricorrenze e compleanni.

L'obiettivo è far trascorrere momenti spensierati e piacevoli agli anziani, nel tentativo di combattere la solitudine ed il senso di abbandono.

1358

ore di
volontariato

38

volontari
coinvolti

UNITA' DI STRADA

L'unità di strada si occupa del contatto con i senza fissa dimora della nostra città. Vengono consegnate coperte, distribuite bevande calde e cibo. Per chi lo desidera, si offre la disponibilità di scambiare qualche parola, per facilitare la costruzione di legami di fiducia volti a consentire un eventuale processo di recupero. Il servizio è attivo tutto l'anno ed in particolar modo nel periodo invernale.

921

ore di
volontariato

32

volontari
coinvolti



1664

ore di volontariato

58

volontari coinvolti

16

tonnellate

e

96

 Kg

di prodotti
alimentari
distribuiti

CIBO PER TUTTI

Raccolta e redistribuzione di frutta e verdura, grazie anche ad un'ideale cella frigorifera per lo stoccaggio degli alimenti.

Le famiglie interessate destinatarie della distribuzione appartengono a 4 Comuni (Pesaro, Gabicce, Gradara, Mobarroccio) con cui collaboriamo, e la distribuzione avviene durante 4 giorni della settimana (a rotazione nei Comuni interessati).



5

volontari

227

ore di volontariato

OPERATORI DEL SORRISO

Vestendo i panni del clown, i volontari operano nel settore socio-assistenziale e sanitario, con l'intento di alleviare la sofferenza delle persone e migliorare la qualità della vita dei soggetti in condizione di disagio e vulnerabilità.

Essi intervengono su tutto il contesto di vita del soggetto vulnerabile (famiglia, caregivers, rete di amicizie, medici e operatori sanitari), nella consapevolezza che, per ottenere risultati efficaci, è necessario avere una "comprensione olistica" della persona, trattandola e supportandola nella sua interezza, considerandone la sfera biologica, psicologica e sociale.

OBIETTIVO 3

EMERGENZE

Prepariamo le comunità e diamo risposta a emergenze e disastri.



4

cani operativi

1335

ore di volontariato

CINOFILI

Le Unità Cinofile da Soccorso sono costituite da Conduttore e Cane, formati e preparati per la ricerca di persone disperse.

Due sono i possibili scenari d'intervento:

La **ricerca in superficie** ove si interviene su ampi spazi aperti ed ove non si ha una precisa possibile ubicazione del disperso ma necessita "bonificare" ampi spazi nel più breve tempo possibile. La **ricerca su macerie** ove gli interventi riguardano la ricerca di possibili dispersi sepolti in spazi confinati, non visibili, non individuabili con gli strumenti di localizzazione esistenti e non raggiungibili se non attraverso la loro individuazione per merito dell'olfatto del cane.

PROTEZIONE CIVILE

In caso di calamità contribuiamo con uomini e mezzi allo sgombero, al soccorso e all'assistenza sanitaria dei feriti anche con l'allestimento di strutture da campo. Partecipiamo alla ricerca e al ricongiungimento dei dispersi, e in qualsiasi altra attività in cui si richieda il nostro supporto operativo.

1940

ore di volontariato



TLC

Gli operatori TLC hanno competenze tecniche ed operative di alto livello in materia di telecomunicazioni. Principale ambito di applicazione è la configurazione e messa in servizio di sistemi fissi e mobili di telecomunicazioni, unitamente alla preparazione ed all'approntamento di postazioni informatiche fisse e mobili per servizio ordinario o di emergenza.

4

volontari formati





GRANDI EVENTI

Collaboriamo a grandi eventi pubblici e privati garantendo l'assistenza sanitaria, in collaborazione con altri Enti ed organismi.



SALA OPERATIVA LOCALE

Tutte le attività del settore emergenza sono coordinate tramite la Sala Operativa Locale. Viene attivata in caso di bisogno e collabora sinergicamente con le Sale Operative CRI sovraordinate e con i centri di coordinamento attivi sul territorio.

La SOL lavora secondo dettagliate procedure previste dal Piano Locale di Emergenza CRI; inoltre, si occupa di tenere aggiornato l'elenco del personale abilitato a svolgere emergenze, i mezzi, i materiali e garantisce un adeguato flusso comunicativo durante la gestione dell'emergenza stessa. La SOL del Comitato di Pesaro garantisce una reperibilità 24 ore su 24 tramite personale che riesce a raggiungere la Sede in pochissimo tempo dall'attivazione.

2

operatori SOL
formati

OBIETTIVO 4

PRINCIPI E VALORI

Disseminiamo il Diritto Internazionale Umanitario, i Principi Fondamentali ed i Valori Umanitari e cooperiamo con gli altri membri del Movimento Internazionale.

DIU

Divulghiamo il Diritto Internazionale Umanitario al fine di far acquisire una maggiore coscienza critica della popolazione rispetto ad eventi quali i conflitti armati e l'uso di armi in generale.



7 PRINCIPI

Sviluppiamo la consapevolezza e l'acquisizione di una conoscenza dei principi fondamentali della C.R.I. quale elemento guida per l'azione nell'Associazione. Ad ogni riunione mensile è previsto un focus su uno di essi.

OBIETTIVO 5

GIOVANI

Promuoviamo attivamente lo sviluppo dei giovani e una cultura della cittadinanza attiva.



GIOVANI

Realizziamo interventi volti a sviluppare le capacità dei giovani, affinché possano agire come agenti di cambiamento all'interno delle comunità.

1251

ore di volontariato

5

campagne
realizzate

30

volontari coinvolti

OBIETTIVO 6

SVILUPPO

Sviluppiamo la nostra azione per prevenire e affrontare in modo efficace le vulnerabilità delle comunità.

Corri per la Croce Rossa

corri con la Croce Rossa





RUN FOR RED CROSS

Una podistica non competitiva di 10Km, nata con lo scopo di promuovere uno stile di vita sano e far conoscere le attività che Croce Rossa svolge sul territorio.

400

partecipanti camminata

413

partecipanti podistica

80

volontari coinvolti



UNIVERSITA' DI URBINO

Per la realizzazione della campagna di comunicazione dell'evento "Run for Red Cross" è stato indetto un concorso coinvolgendo gli studenti dei corsi di laurea in Scienze della Comunicazione e Pubblicità afferente al Dipartimento Discui dell'Università degli Studi di Urbino "Carlo Bo". In palio per la coppia vincitrice un premio del valore complessivo di € 800,00 e un budget per realizzazione del progetto.



OPEN DAY

Organizzato in occasione della inaugurazione della nuova sede, l'open day ha permesso alla cittadinanza di visitare gli spazi operativi e conoscere meglio tutte le attività svolte dal Comitato.

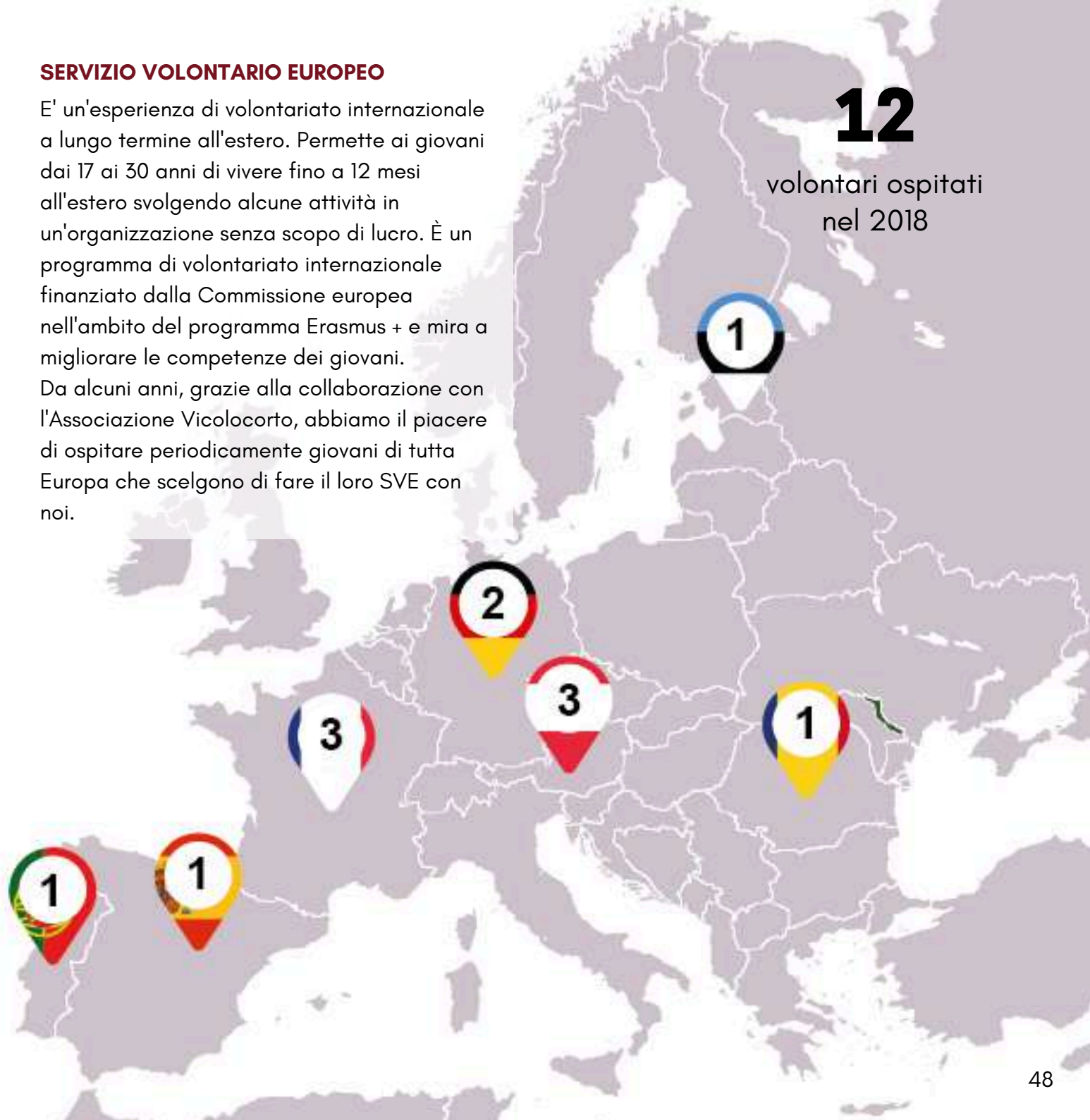


SERVIZIO VOLONTARIO EUROPEO

È un'esperienza di volontariato internazionale a lungo termine all'estero. Permette ai giovani dai 17 ai 30 anni di vivere fino a 12 mesi all'estero svolgendo alcune attività in un'organizzazione senza scopo di lucro. È un programma di volontariato internazionale finanziato dalla Commissione europea nell'ambito del programma Erasmus + e mira a migliorare le competenze dei giovani. Da alcuni anni, grazie alla collaborazione con l'Associazione Vicolocorto, abbiamo il piacere di ospitare periodicamente giovani di tutta Europa che scelgono di fare il loro SVE con noi.

12

volontari ospitati
nel 2018



SERVIZIO CIVILE

Il Servizio civile volontario è un'importante occasione di crescita personale per i ragazzi dai 18 ai 28 anni, un'opportunità di educazione alla cittadinanza attiva, ed un prezioso strumento per aiutare le fasce più deboli della società contribuendo allo sviluppo sociale, culturale ed economico del nostro Paese.

Abbiamo partecipato al bando del servizio civile con il progetto "Ti accompagno 2018", nell'ambito dell'inclusione sociale.



partecipa!

Di amo i numeri?!



DONATORI 5 PER MILLE

Il 5 per mille rappresenta per il cittadino un modo democratico per sostenere attività socialmente utili senza alcun aggravio. Nel 2017 (ultimo dato disponibile) 145 persone hanno scelto di destinare il 5x1000 al Comitato di Pesaro per un importo totale di € 3.346,24.



CORPO MILITARE


La Croce Rossa Italiana, in virtù delle convenzioni internazionali ed in forza delle leggi nazionali dispone tra le sue componenti, per l'assolvimento dei compiti di emergenza del tempo di pace e di guerra, di un Corpo Militare ausiliario delle Forze Armate.



INFERMIERE VOLONTARIE

Le Infermiere Volontarie oltre a portare aiuto e conforto in caso di guerra, di emergenze sia nazionali che internazionali, sono da sempre impiegate anche in missioni umanitarie in Italia e all'estero.





**Il nuovo numero
verde **800 911 768**
è attivo h24 7/7
per la richiesta di
servizi di
trasporto privato:
**visite, ricoveri,
dimissioni,
trasferimenti con
ambulanza,
autovettura o
mezzo per
trasporto disabili.****



Sede legale:
Via A. Saffi, 8 61122 Pesaro (PU)

Sede operativa:
Via Gradara, 2 61122 Pesaro (PU)

Tel. 0721/410842
Fax. 0721/415731

info@cripesaro.org

cripesaro.org





Croce Rossa Italiana

Comitato di Pesaro

Questo report è stato realizzato da:
Stefano Palma e Valeria Travaglini - Ufficio Comunicazione

Dati statistici
Resp. Paolo Ferri - ced@cripesaro.org
Elaborati da Eleonora loele

Tutti i volontari possiedono badge elettronico marcatempo,
possiamo così fornire dati certi in merito ad attività ed ore di servizio.

Salvo diversamente indicato tutti i dati statistici
si riferiscono al periodo 01/01 - 31/12 2018.

Immagini: archivio interno/web no copyright, salvo diversamente specificato.

Per informazioni, commenti, suggerimenti: sviluppo@cripesaro.org

Un'Italia che aiuta ta

Ogni giorno facciamo del nostro meglio per essere a servizio della comunità,
e parte attiva dell'Italia che aiuta e che si mette al servizio del prossimo.
Tutto questo è reso possibile dall'instimabile servizio dei nostri volontari,
ai quali va un sentito ringraziamento.

Grazie anche a tutte le persone e le aziende che ci sostengono ogni giorno
rendendo la nostra azione sempre più incisiva.

